

BESKYTTELSE AF BØRN

SÅDAN GØR VI I **RØDE KORS**



INDHOLD

| | |
|---|-----------|
| Alle børn skal beskyttes | 4 |
| Hvad er vold og overgreb mod børn? | 5 |
| Hvad gør vi for at forebygge vold og overgreb? | 7 |
| Røde Kors' regler for samvær | 8 |
| Risikovurdering | 9 |
| Børneattester | 10 |
| Når vi samarbejder med eksterne parter | 11 |
| Hvad gør vi, hvis mistanken opstår? | 12 |
| Tegn på vold | 13 |
| Hvad er en underretning? | 14 |
| Hjælp til den svære samtale med forældre ved en underretning | 17 |
| Hvad gør jeg som frivillig? | 19 |
| Hvad gør jeg som leder for frivillige? | 19 |
| Hvad gør jeg som ansat i Røde Kors med almindelig underretningspligt? | 21 |
| Hvad gør jeg som ansat i Røde Kors med skærpet underretningspligt? | 22 |
| Hvad gør jeg som leder af ansatte i Røde Kors? | 24 |
| Bilag | 27 |
| Informationsbrev vedr. indhentning af børneattest | |
| Tillæg til kontrakter og samarbejdsaftaler med eksterne leverandører - tro og love-erklæring | |
| Samtykkeerklæring til foto | |

ALLE BØRN SKAL BESKYTTES

Røde Kors har et ansvar for at beskytte alle børn i vores aktiviteter mod overgreb. Her kan du læse, hvad du skal være opmærksom på for at forebygge, at overgreb kan finde sted, og hvad du skal gøre, hvis du får mistanke om, at der sker overgreb på et barn. Et barn defineres som enhver person under 18 år. Retningslinjerne gælder for både frivillige, ansatte og eksterne samarbejdspartnere.

HVAD ER VOLD OG OVERGREB MOD BØRN?



Overgreb mod børn er enhver form for fysisk, psykisk og seksuel vold, krænkelse, udnyttelse, vanrøgt eller forsømmelse, kommerciel eller anden udnyttelse af et barn og omfatter enhver handling, der resulterer i, at et barn lider eller er i fare for at lide overlast, eller har en skadelig påvirkning på barnets trivsel, værdighed eller mulighed for et sikkert liv og en sund udvikling frem til voksenalderen.

Seksuelt overgreb

Seksuelt overgreb mod et barn finder sted, når barnets integritet og grænser overskrides. Det gælder også, når barnet inddrages i seksuelle aktiviteter, som det udviklingsmæssigt ikke er i stand til at forstå, og som det derfor heller ikke kan sige ja eller nej til. Det seksuelle overgreb sker ofte i forbindelse med en ubalance i forholdet mellem barnet og en voksen eller et andet barn, hvor krænkeren udnytter barnets tillid, afhængighed eller egen magtposition. Når vi taler om seksuelle overgreb, kan der være tale om følgende:

- Verbalt overgreb: Det kan dreje sig om stødende udtalelser om et barns krop. F.eks. at omtale en piges bryster med nedladende ord. Eller krænke ved brug af sjofelt sprog.
- Psykisk overgreb: En situation, hvor et barn eller en ung presses til at deltage i aktiviteter eller 'lege', hvor vedkommendes seksuelle grænser overskrides. F.eks. ved at man lader barnet overvære seksuelle handlinger. Der behøver ikke være direkte seksuel kontakt for, at der er tale om en psykisk krænkelse. At tage pornografiske billeder af børn til eget brug eller til distribuering f.eks. via internettet er også et overgreb. Eller at vise barnet pornografisk materiale, fortælle barnet om sine seksuelle fantasier eller blotte sig for barnet.
- Fysisk overgreb: Dækker over alt fra at tvinge sig ret til at røre ved et barn eller tvinge et barn til at røre og til at have egentligt seksuelt samkvem.

Fysisk og psykisk vold

Vold er en handling eller trussel, der uanset formålet kan krænke barnets integritet, som skræmmer, smerter eller skader barnet. Vold kan have samme effekt på barnet, der overværer eller overhører voldelig handling, som rettes mod andre. Volden kan

være en bevidst handling eller en handling, der sker i affekt. Uanset typen af vold barnet udsættes for, så er der tale om en adfærd, som er ødelæggende for eller forhindrer udviklingen af et positivt selvbillede hos barnet. Enhver form for vold bringer barnets udvikling og sundhed i fare. Vi skelner mellem fysisk og psykisk vold.

Fysisk vold er at blive udsat for kropslig smerte, slag, spark, skub, brændemærkning, skoldning, kvælertag eller anden form for straf, hvor barnet rammes direkte på kroppen. Det kan også være en voldsom rystelse af et spædbarn, som kan medføre hjerneskader.

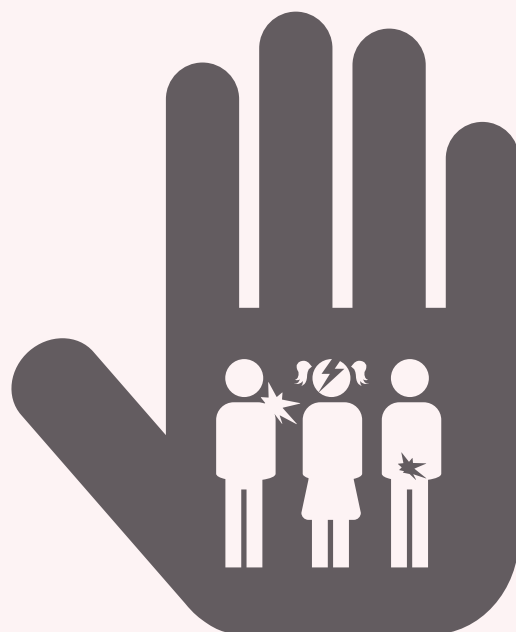
Psykisk vold kan være følelsesmæssig afvisning, trusler om at blive forladt, trusler om straf og indespærring. Det er også psykisk vold at overvære eller vokse op med vold over for sine nære omsorgspersoner, som f.eks. at far slår mor. Eller at blive udsat for nedværdigende behandling og voldsom skæld ud eller at få sine ting ødelagt. Psykisk vold kan også være omfattende omsorgssvigt, hvor barnets grundlæggende behov ikke tilgodeses.

Hvad siger loven om seksuelt overgreb mod børn og unge?

Selvom reglerne virker indlysende for de fleste, kan det være en god idé at kende dem, når man arbejder med eller har kontakt med børn og unge. Ifølge straffeloven er det strafbart at:

- Have samleje eller anden kønslig omgang med et barn under 15 år.
- Have sex eller anden kønslig omgang med en person under 18 år, hvis personen er betroet en "til opdragelse", eller hvis det seksuelle forhold skyldes groft misbrug af alder og erfaring. "Betroet til opdragelse" indbefatter også frivillige i foreninger.
- Blufærdighedskrænke af et barn.

HVAD GØR VI FOR AT FOREBYGGE VOLD OG OVERGREB?



RØDE KORS' REGLER FOR SAMVÆR

Når vi skal beskytte og forebygge overgreb mod børn, er det centralt, hvordan vi tilrettelægger og organiserer vores arbejde og aktiviteter. Vi har derfor formuleret en række regler for samvær:

- Generelt frarådes det, at frivillige eller ansatte i Røde Kors er alene med et eller flere børn. Det betyder ikke, at du ikke må tale alene med et barn, der har behov for det. Det betyder, at det er bedst, at I gør det et sted, hvor andre kan se, men ikke høre, jer. I de tilfælde, hvor det er nødvendigt at være alene med et barn, bør den voksne så vidt muligt være af samme køn som barnet. Undtagelsen herfor er, når det ligger i funktionen at skulle være alene med et barn, som f.eks. for en ung til ung mentor, en repræsentant eller midlertidig forældremyndighedsindehaver for en uledsaget mindreårig flygtning.
- Der må aldrig være låste døre, når frivillige, ansatte og børn er sammen. Det er både for at beskytte børnene mod overgreb, men også for at beskytte den frivillige eller ansatte. En låst dør kan let føre til rygter om, at der foregår noget forkert bag døren, også når det ikke er tilfældet.
- Brug så vidt muligt skiftende voksne i intime situationer f.eks. ved hjælp til toiletbesøg og brug så vidt muligt voksne af samme køn som barnet.
- Frivillige eller ansatte bør ikke sove sammen med børn, medmindre det er absolut nødvendigt. I sådanne tilfælde skal man så vidt muligt sikre, at en anden voksen er til stede, og at én af de voksne er af samme køn som barnet.
- Generelt frarådes det, i tilfælde hvor der arrangeres besøg med eksterne samarbejdspartnere, at børnene efterlades uden opsyn med besøgende.
- Frivillige og ansatte bør ikke invitere børn alene hjem til sig selv, medmindre børnene er udsat for en akut risiko. I så fald skal aktivitets- eller nærmeste leder informeres om årsagen. Dette gælder ikke for frivillige, der har funktion som værge.
- Brug af computere, mobiltelefoner, kameraer eller sociale medier skal anvendes hensigtsmæssigt med fokus på at beskytte børn og deres rettigheder. Det vil sige, at de aldrig må anvendes til at udnytte og udstille børn eller til at få adgang

til materialer, hvor børn bliver udsat for overgreb. Der skal altid være samtykke fra barnet til at anvende foto. En samtykkeerklæring underskrives af forældre eller værger ved brug af billeder til f.eks. presse- og kommunikationsmaterialer samt sociale medier (se bilag: Samtykkeerklæring til foto).

- I aktiviteter og arbejdet med børn må der ikke bruges uhensigtsmæssigt sprog eller adfærd, som krænker, diskriminerer eller er kulturelt upassende og dermed overskrider børns rettigheder.
- Alle med tilknytning til Røde Kors skal overholde gældende lovgivning i relation til arbejde med børn, og der må ikke anvendes fysisk og psykisk overgreb i nogen som helst form.
- Når børn deltager i Røde Kors' aktiviteter, uden at deres forældre er til stede, skal vi ud fra en risikovurdering tage stilling til, om der skal indhentes tilladelse fra deres forældre eller værger eller relevante myndigheder f.eks. for uledsagede børn.
- Alle med tilknytning til Røde Kors har ansvar for at underrette om overgreb på børn, både internt i Røde Kors og til relevante myndigheder efter gældende lovgivning (se afsnit: Hvad gør vi, hvis mistanken opstår).
- Husk altid at lytte til børnene (og forældrene) og giv dig tid til at høre, hvad de har på hjerte.
- Inddrag børnene i aktiviteter og planlægning svarende til deres alder og udvikling, så det sikres, at børn har medindflydelse og deres rettigheder overholdes.

Udover at følge reglerne for samvær skal vi skabe et miljø i vores aktiviteter med børn hvor:

• **Åbenhed forebygger**

I et miljø, hvor det er naturligt at lufte sin tvivl og tale om, hvad man tænker – uden at skulle stilles til regnskab for det – øges muligheden for at opfange de alvorlige sager i tide. Alle emner skal kunne drøftes åbent – også vold og seksuelle overgreb.

• **Omsorg skaber fortrolighed**

I et miljø, hvor børn føler sig trygge, og hvor hemmeligheder tages alvorligt, bliver det nemmere for børn og unge at betro sig til de voksne.

- **Selvværd sætter grænser**

En fokuseret og faglig indsats styrker barnets/den unges selvværd, lærer dem om deres krop, gør dem bevidste om deres rettigheder, hjælper dem med at sætte grænserne og sige fra.

- **Spilleregler skaber klarhed**

Klare spilleregler for omgangsformen mellem børn og voksne gør det nemmere at reagere på det unormale og sætte en stopper for det uhensigtsmæssige samvær.

- **Viden virker**

Når både ansatte og frivillige er fagligt klædt på til at spotte tegn på vold og samtidig ved, hvordan vi skal reagere på bekymringer, mistanke og konkret viden, skaber det en tryghed, en naturlig opmærksomhed og en rettidig og korrekt håndtering den dag, hvor behovet faktisk opstår.

RISIKOVURDERING

Når vi som fagkonsulent på landskontoret, frivillig aktivitetsleder eller funktionsledere i asylafdelingen skal iværksætte en ny aktivitet, hvor børn indgår, så er det vigtigt at gennemføre en risikovurdering. Den kan være med til at afgøre, hvordan vi skal organisere vores aktiviteter, så vi beskytter børn bedst muligt.

1. Identificér risici

Det kan være en hjælp først sammen at vurdere og identificere, hvilke mulige risici der kan forekomme. En metode er at foretage en brainstorm. Følgende spørgsmål kan bruges som inspiration til at identificere risici for, at overgreb mod børn kan forekomme i en Røde Kors-aktivitet.

- Er børn og unge potentielle deltagere eller målgruppen i aktiviteten?
- Er der særligt udsatte børn, som deltager i aktiviteten? Børn er udsatte, f.eks. når de kommer fra familier, der er præget af økonomiske, psykiske, sundhedsmæssige og/eller sociale vanskeligheder. Det kan være børn, der er udsat for mange skoleskift eller for mobning i skolen. Eller børn der har vanskelige livsbetingelser eller problemer, fordi de kommer fra krigs- og konfliktområder, uledsagede børn, børn som har været på flugt, har

akutte problemer pga. dødsfald, skilsmisse eller lignende. Det kan også være børn, hvis særlige behov relaterer sig til et handicap eller lidelser af fysisk eller psykisk art. Det kan være børn med vanskeligheder i forhold til deres udvikling, sprog, motorik, adfærd, trivsel og/eller kontakt.

- Kan der i aktiviteten forekomme direkte kontakt med børn?
- Hvem er primært i kontakt med børn i aktiviteten og i hvilket omfang?
- Hvilken viden og kurser skal de voksne have for at varetage beskyttelse af børn?
- Kan vi sikre, at alle voksne der skal varetage aktiviteten, får foretaget en børneattest og kender til retningslinjerne?
- Er der andre særlige områder, vi skal være opmærksomme på?
- Hvordan er de fysiske rammer, som aktiviteten foregår under?
- Kan vi organisere aktiviteten, så samværsreglerne overholdes?

2. Vurdér risici

Når brainstormen er gennemført, og I har et billede af de forskellige risici, kan I vurdere, hvor sandsynligt det er, at risikoen forekommer.

Hvor sandsynligt er det, at overgreb mod børn kan forekomme?

- Høj: Risikoen er til stede meget ofte.
- Mellem: Når risikoen kan forekomme indimellem.
- Lav: Risikoen kan forekomme sjældent.

Er risikoen høj eller mellem, kan I drøfte, om aktiviteten kan justeres, så risikoen i stedet bliver lav.

Hvis I identificerer risici, som I vurderer har mellem eller høj sandsynlighed for at forekomme, skal aktiviteten ikke igangsættes.

3. Sæt gang i aktiviteten

Når I har lavet en risikovurdering for aktiviteten og har drøftet den i arbejdsgruppen, kan I vælge, hvilke skridt der skal tages for at sikre, at børnene i aktiviteten er beskyttet. Vurdering af risici skal foretages løbende og indgår derfor naturligt, når I gør status på aktiviteten.

BØRNEATTESTER

I Røde Kors indhenter vi børneattest, når vi skal ansætte personer eller beskæftige frivillige, der har direkte kontakt med børn under 15 år, eller som har mulighed for at få direkte kontakt med børn under 15 år. Der er tale om en lovmæssig forpligtelse for Røde Kors, som følger af Børneattestloven.

En børneattest er en særlig form for straffeattest, som udelukkende indeholder oplysninger om domme m.v. om visse seksualforbrydelser begået mod børn under 15 år. Børneattesten adskiller sig derudover fra den private og den offentlige straffeattest ved, at oplysningerne på en børneattest fremgår i længere tid. Virksomheder, myndigheder og foreninger er i mange situationer forpligtede til at indhente børneattester på medarbejdere og frivillige m.v., der har eller har mulighed for at opnå direkte kontakt med børn og unge under 15 år.

Direkte kontakt med børn omfatter hovedsagelig kontakt, som giver mulighed for at skabe et tillidsforhold mellem et barn og den voksne af en vis kontinuitet og varighed, som ligger ud over en kortvarig og enkeltstående kontakt, f.eks. det at ekspedere et barn i en butik. Det er ikke et krav, at den voksne skal have barnet på tomandshånd.

Til dig, der er leder for frivillige eller

ansatte: Vær opmærksom på, at før en frivillig eller ansat kan starte i aktiviteten, skal der foreligge en godkendt børneattest. Det er derfor vigtigt, at den frivillige giver sit samtykke til at Røde Kors indhenter børneattest på den pågældende. Det er dig som aktivitetsleder, bestyrelsesmedlem eller frivilligkoordinator, der har ansvar for, at der hentes børneattester på alle de frivillige eller ansatte, der er i direkte kontakt med børn. Det er ikke tilstrækkeligt, at den frivillige/ansatte har fået indhentet børneattest hos anden organisation eller arbejdsgiver. Røde Kors skal altid selv indhente børneattest for den pågældende.

Fornyelse af børneattesten

I Røde Kors fornyes børneattester i hvert lige år i 1. kvartal. Landskontoret og Asylafdelingens HR afdeling sikrer, at fornyelsen bliver foretaget. Det er derfor vigtigt, at afdelingen opdaterer alle frivillige i Røde Kors' kontaktsystem, når de f.eks. stopper som frivillige i en aktivitet.

Frivillige er registreret i KONTAKT så længe vedkommende er frivillig. Ønsker den frivillige at få oplyst, hvilke informationer der er eller få slettet alle oplysninger i KONTAKT, sendes en mail til kontakt@rodekors.dk

Procedure for at indhente børneattest digitalt for frivillige

1. Du skal som aktivitetsleder, bestyrelsesmedlem eller frivilligkoordinator henvise den frivillige til Det Centrale Kriminalregister og/eller dele en kopi af bekendtgørelse om indhentning af børneattest. Du finder et uddrag af bekendtgørelsen på retsinformation.dk
2. Herefter udleverer du et informationsbrev vedr. indhentning af børneattest til den frivillige. Brevet findes som bilag bagest og på mitrodekors.dk
3. I forbindelse med udleveringen af informationsbrevet gøres den/de frivillige opmærksomme på, at der vil blive sendt en elektronisk samtykkeerklæring til deres digitale postkasse, hvilket skal godkendes inden for 14 dage. Ellers skal proceduren startes forfra. Det er nødvendigt, at den/de frivillige har accepteret post fra det offentlige.
4. Aktivitetslederen/frivilligkoordinatoren sørger herefter for at samle CPR-numre på den/de frivillige. CPR-nummer på den frivillige må ikke opbevares på computer, tablets, telefon eller papir, efter du har indsendt til Røde Kors' landskontor eller HR Asylafdelingen. Evt. papirer med CPR-numre skal være låst inde og skal destrueres når CPR-numre er indsendt.
5. Herefter indtaster aktivitetslederen, bestyrelsen eller frivilligkoordinatoren den frivilliges oplysninger, som via en sikker forbindelse sendes til enten Røde Kors' landskontor: <https://boerneattest.rodekors.dk/boerneattest/rodekors> eller til Røde Kors Asylafdeling: RKABA@redcross.dk

6. Navn og CPR-numre på den/de frivillige videriges herefter elektronisk fra landskontoret eller Asylafdelingen til Rigspolitiet, og samtidig registreres den/de frivillige i KONTAKT. Under den frivillige gemmes flg. oplysninger:
- Fulde navn
 - CPR-nummer (dette gemmes ifølge gældende regler fra persondatalovgivningen og anvendes til at kunne forny børneattesten hvert 2. år)
 - Dato for afsendt samtykkeerklæring
 - Dato for modtaget børneattest
7. Hvis børneattesten kommer retur uden anmærkninger, registreres det på den frivillige i KONTAKT, at der er modtaget en børneattest, og dermed slutter behandlingen.

Procedure for at indhente børneattest digitalt for nyansatte i asylafdelingen

1. Du skal som daglig leder henvise den nyansatte til Det Centrale Kriminalregister og/eller dele en kopi af bekendtgørelsen om indhentning af børneattest. Du finder et uddrag af bekendtgørelsen på www.retsinformation.dk
2. I forbindelse med ansættelsessamtalen og/eller mailen, der bekræfter ansættelsen, gøres den nyansatte opmærksom på, at der vil blive sendt en elektronisk samtykkeerklæring til personens digitale postkasse, hvilket skal godkendes inden for 14 dage. Ellers skal proceduren startes forfra. Det er nødvendigt, at den ansatte har accepteret post fra det offentlige.
3. Den daglige leder sørger herefter for, at den nyansattes CPR-nummer er korrekt i forhold til Talent Manager. CPR-numre på den ansatte må ikke opbevares på computer, tablet eller telefon. Evt. papirer med CPR-numre skal være låst inde og skal destrueres, når CPR-nummeret er opdateret i Talent Manager.
4. Røde Kors asylafdelings HR anmoder elektronisk om børneattester via Rigspolitiets hjemmeside for straffe- og børneattester.
5. Hvis børneattesten kommer retur uden anmærkninger, registreres det på den ansatte i Talent Manager, at der er modtaget en børneattest, og dermed slutter behandlingen.

Hvis børneattesten ikke går igennem,

Hvis den frivillige eller ansatte ikke har godkendt samtykkeerklæringen i sin elektroniske postkasse, vil børneattesten ikke gå igennem. Både den frivillige/ansatte og den aktivitetsansvarlige informeres på e-mail om, at den vedkommende ikke kan være frivillig eller blive ansat, førend en ny anmodning bliver uploadet, og der modtages en børneattest.

Hvis der modtages en børneattest med anmærkninger, informerer landskontoret eller Asylafdelingens HR den aktivitetsansvarlige/den ansvarlige i bestyrelsen, frivilligkoordinator eller daglige leder omgående, og den frivillige/ansatte kontaktes med besked om, at han/hun ikke kan være frivillig eller ansat i aktiviteter, der relaterer sig til børn. Desuden tager HR på landskontoret eller Asylafdelingen stilling til, om personen kan være frivillig eller ansat andre steder i Røde Kors.

NÅR VI SAMARBEJDER MED EKSTERNE PARTER

Røde Kors samarbejder med eksterne aktører, f.eks. når vi får udarbejdet evalueringer eller kommunikationsmateriale. Eksterne samarbejdspartnere, der har kontakt med børn, gøres derfor også bekendt med retningslinjerne og skal underskrive en Tro-og-love-erklæring som en del af deres kontrakt. Her skriver de under på, at de er bekendt med og vil overholde Røde Kors' retningslinjer til beskyttelse af børn mod overgreb. Tro-og-love-erklæringen finder du som bilag og på mitrodekors.dk

HVAD GØR VI, HVIS MISTANKEN OPSTÅR?



Alle voksne har pligt til at reagere, hvis de opdager eller er bekymrede for, om et barn bliver udsat for fysisk og psykisk vold eller overgreb.

Hvis du har en begrundet mistanke om vold eller overgreb, er det vigtigt, at du ikke selv begynder at udsørge den mistænkte eller barnet. Du må heller ikke lægge ordene i barnets mund. Det kan nemlig ødelægge myndighedernes muligheder for senere at efterforske sagen, og det kan få forfærdelige konsekvenser, hvis mistanken viser sig at være forkert. Men det er også vigtigt, at du viser barnet og den unge, at du tager situationen alvorligt, og at du har hørt, hvad barnet eventuelt har fortalt dig. Børn har med andre ord brug for, at et andet menneske aktivt og engageret reagerer og tager initiativ i forhold til det, barnet fortæller, eller de tegn barnet viser.

Bekymring, mistanke eller viden

Der differentieres mellem bekymring, mistanke og viden:

- En bekymring er en uklar fornemmelse eller oplevelse af, at noget er galt med et barn eller i dets familie. Man har ikke konkret viden om handlinger begået af en bestemt person. I første omgang bør bekymringen lede til særlig opmærksomhed og observation af barnet i en periode og eventuel samtale med forældrene. Medmindre bekymringen handler om, hvorvidt forældrene begår overgreb.
- En mistanke er mere end blot bekymring. Mistanke kan opstå på baggrund af mere konkrete tegn og indirekte udsagn, barnets eget udsagn om episoder, der har fundet sted, udsagn fra andre eller oplysninger man har fået fra anden side.
- Konkret viden er de situationer, hvor et barn har været udsat for en konkret handling i form af fysisk, psykisk eller seksuelt overgreb begået af en eller flere personer. Denne viden kan være barnets eller vidners udsagn eller krænkerens tilståelse. En krænker er ikke per definition pædofil, men kan være en person, som seksualiserer sine egne behov for nærhed og kontakt. Hvornår og hvordan, vi skal reagere, er afhængigt af, om du er frivillig, eller hvor du er ansat i Røde Kors. Hvis du er i tvivl om, hvad der gælder for dig, kan du kontakte din nærmeste leder.

Hvornår skal du være særlig opmærksom?

Vold og overgreb mod børn og unge er ofte forbundet med tavshed og hemmeligholdelse og kan foregå gennem længere tid, uden at omgivelserne får kendskab til det. Alligevel er det ofte gennem barnet selv, man får viden eller mistanke om, at vold og overgreb finder sted. Barnet udviser måske nogle tegn og reaktioner eller kommer med nogle udsagn. Børn, som udsættes for overgreb, sender ofte en prøveballon ud. De forsøger forsigtigt at fortælle om det, de udsættes for. De undersøger, om den voksne kan 'tåle' at høre om det, om den voksne tager det alvorligt, om den voksne kan og vil hjælpe. Også når børn ikke direkte fortæller om det, de udsættes for, så vil de i mange tilfælde udsende tegn, der peger i den retning.

TEGN PÅ VOLD

Børns tegn og reaktioner på vold og overgreb er komplekse og flertydige. Reaktionerne betyder ikke i sig selv, at et barn er udsat for vold eller overgreb, men hvis flere af reaktionerne optræder hos barnet på samme tid, kan det være tegn på, at noget er galt, at barnet mistrives. Det kan f.eks. være vanskeligt at skelne traumer efter seksuelle overgreb fra traumer, der i øvrigt belaster og er kendetegnede for børn, der f.eks. har oplevet krig.

Generelt gælder det, at hvis et barns adfærd afviger fra, hvad du normalt kan forvente af et barn på et givent alderstrin, er der grund til at være særlig opmærksom på barnet. Børn, som har oplevet omsorgssvigt og mistrivsel, kan blive indadvendte, stille og isolere sig. De kan også blive udadvendte, aggressive og styrende.

Der er tale om omsorgssvigt, når et barns basale behov for ernæring, kærlighed, tryghed, beskyttelse og stimulation ikke opfyldes. Omsorgssvigten kan være passivt eller aktivt, fysisk eller psykisk.

Tegn på vold

Nedenstående er ikke en tjekliste, men skal bruges som redskab til at skærpe din opmærksomhed, når du oplever at være særlig bekymret for et barn. Hvis du ser flere af tegnene og er bekymret, så husk at dele din bekymring med dine medfrivillige.

Fysiske tegn

- mærker efter slag
- brandmærker
- sår på kroppen
- mærker efter kvælningsforsøg
- knoglebrud
- symptomer på 'shaken baby-syndrom'
- hyppige skadestuebesøg
- psykosomatiske klager
- vanskeligheder ved kropslig kontakt og berøring
- søvnevanskeligheder

Psykiske tegn

- tristhed
- indadvendthed
- ensomhedsfølelse
- isolation
- utryk tilknytning
- mistillid til voksne
- dissociation
- lav selvfølelse
- hjælpeløshed
- skyld og skamfølelse
- begyndende depression
- svært at løsrive fra forældre/ eller for hurtig løsrivelse
- PTSD (Post Traumatisk Stress Syndrom).

Sociale og adfærdsmæssige tegn

- koncentrationsvanskeligheder
- leg hvor vold illustreres
- vanskeligheder med impuls kontrol
- tab af kompetencer, indlæringsvanskeligheder
- udadreagerende adfærd
- følelse af frustration
- hyperaktivitet

- angst
- selvdestruktiv eller selvskadende adfærd
- udvikling af beskyttelsesstrategier
- vanskeligheder med at regulere følelser

Tegn på at et barn kan have været udsat for seksuelle overgreb

Småbørn, fysiske tegn

- rødmen, irritation omkring kønsorganer
- have svært ved at gå eller sidde
- mave- og fordøjelsesvanskeligheder
- klager over utilpashed
- ufrivillig vandladning eller afføring
- revner i mundvige, sår i munden synkebesvær, ubehag over for bestemte fødevarer/konsistens
- usædvanlig kropslugt
- følger ikke normal vækstkurve
- smerte, kløe og udslæt omkring kønsorganer
- vaginal blødning fra kønsorganer
- blærebetændelse, skedekatar
- blod i underbukserne

Psykiske tegn

- humørsvingninger
- tristhed
- angst
- uforklarlig gråd, skrigture
- mareridt, bange for at falde i søvn
- udvise ligegyldighed, robotlignende adfærd
- ensomhedsfølelse
- isolation
- reagerer ikke på opfordring på kontakt, trækker sig ind i sig selv
- mistillid til voksne
- utryk tilknytning
- dissociation
- ukritisk i kontakten til andre

Sociale og adfærdsmæssige tegn

- ændring i adfærd
- seksualiseret adfærd
- overdreven/tvangspræget onani
- usædvanlig interesse i og viden om seksualitet udover alders- og udviklingsmæssigt niveau

- koncentrationsvanskeligheder
- leg med dukker, hvor seksuelle aktiviteter illustreres
- regredierende adfærd
- udadreagerende, aggressiv adfærd
- hyperaktivitet
- følelse af frustration og vrede
- frygt for og modvilje mod bestemte personer eller steder
- umotiveret gråd
- koncentrationsvanskeligheder ift. leg og samvær med andre.
- tavshed
- påføring af selvforskyldt smerte

Mellemstore børn, fysiske tegn

Mellemstore børn vil udvise de samme fysiske tegn og symptomer som småbørn. Herudover:

- psykosomatiske klager over smerter i underlivet, hovedpine, mavepine m.v.
- vanskeligheder med kropslig kontakt, berøring, manglende blufærdighed
- mangelfuld eller overdreven personlig hygiejne.

Psykiske tegn

- lav selvfølelse
- magtesløshed
- apati
- skyldfølelse
- skamfølelse
- begyndende depression
- indadvendthed

Sociale og adfærdsmæssige tegn

- indlæringsvanskeligheder, manglende koncentration
- udvise voksen seksuel
- påfaldende påklædning
- begyndende selvdestruktiv adfærd
- tab af kompetencer
- begyndende udvikling af beskyttelsesstrategier
- mobning
- begyndende selvmordstanker

Teenagere, fysiske tegn

Teenagere vil udvise de samme tegn og symptomer som småbørn og mellemstore børn.

Herudover:

- tidlig seksuel aktivitet
- tidlig graviditet og abort
- forsøg på at tilbageholde fysisk udvikling

Psykiske tegn

- depression
- mistillid til andre
- manglende identitetsfølelse
- forvirret om kønsidentitet
- forøget skyld- og skamfølelse

Sociale og adfærdsmæssige tegn

- selvskadende adfærd, cutting, selvmordstanker og -forsøg
- spiseforstyrrelser
- alkohol og stofmisbrug
- udvise pseudomodenhed
- hemmelighedsfulde, skamfulde
- udvikling af specielt kropssprog, kropsholdning, gangart m.v.

Særligt udsatte børn

Alle børn kan risikere at blive udsat for et overgreb, men erfaringer viser, at nogle grupper er mere udsatte end andre. Børn er særligt udsatte ved:

- opvækst under ustabile familieforhold
- vold i hjemmet
- alkoholmisbrug i hjemmet
- mobning
- mange skoleskift
- belastende oplevelser i familien (sygdom, død, adskillelse, krig, flugt, PTSD (Post Traumatisk Stress Syndrom))
- dårlig kontakt mellem børn og forældre (traumatiserede børn eller forældre i krise)
- ensomhed
- børn i risiko for anbringelse
- manglende forældre, f.eks. uledsagede børn

HVAD ER EN UNDERRETNING?

En underretning er helt konkret en besked til kommunen givet videre i brevform, via mail, via et telefonopkald eller ved personligt fremmøde. Beskeden har til formål at informere kommunen om, at et barn, som du har kendskab til, har behov for hjælp. Der er ingen formelle krav til, hvordan en underretning skal være.

Uddrag af Serviceloven om underretningspligt

§ 154 "Den, der får kendskab til, at et barn eller en ung under 18 år fra forældres eller andre opdrageres side udsættes for vanrøgt eller nedværdigende behandling eller lever under forhold, der bringer dets sundhed eller udvikling i fare, har pligt til at underrette kommunen."

§153 "Personer, der udøver offentlig tjeneste eller offentligt erhverv, skal underrette kommunen, hvis de under udøvelse af tjenesten eller hvervet får kendskab til eller grund til at antage

- at et barn eller en ung under 18 år kan have behov for særlig støtte
- at et barn umiddelbart efter fødslen kan have behov for særlig støtte på grund af de vordende forældres forhold eller
- at et barn eller ung under 18 år har været udsat for vold eller andre overgreb."

Hvornår har man underretningspligt?

Alle borgere i Danmark er omfattet af den almindelige underretningspligt. Det betyder, at hvis du er frivillig i Røde Kors' sociale aktiviteter, er du omfattet af den almindelige underretningspligt. Det gælder også, selvom du i dit professionelle virke eller er i en ansættelse, hvor du er omfattet af den skærpede underretningspligt.

Derudover er der den skærpede underretningspligt, som gælder for værgere, ansatte fagpersoner, offentlige ansatte, eller hvis man varetager opgaver på vegne af det offentlige. Det gælder f.eks. alle ansatte i Røde Kors' asylafdeling.

Den almindelige underretningspligt

Den er gældende, når et barn bliver udsat for vold eller seksuelle overgreb, når der ikke bliver taget

vare på barnets basale behov (for mad, søvn, opmærksomhed m.m.), eller at barnet ofte bliver talt til og behandlet på en nedværdigende måde. Denne underretning skal baseres på egne konkrete observationer og ikke blot formodninger eller oplysninger fra anden hånd.

Den skærpede underretningspligt

Den adskiller sig fra den almindelige underretningspligt ved, at underretningerne udelukkende kan være baseret på formodninger og oplysninger fra anden hånd.

Hvad skal du gøre, når du overvejer at gå videre med en underretning?

Ring til politiet, hvis du er vidne til vold eller seksuelt misbrug, da disse er strafbare forhold, og akut hjælp kan være nødvendig.

- Prøv at være konkret og beskrive, hvad du ved, hvad du har hørt, og hvad du antager.
- Start med at skrive dine iagttagelser ned. Hvem er det? Hvad har du set og hørt? Hvor tit? Hvornår? Og i hvilke situationer?
- Tal med din nærmeste leder, sammen kan I vurdere, om I har pligt til at underrette i det pågældende tilfælde.
- Opsøg eventuel rådgivning hos fagpersoner i kommunen.
- Vurder truslen mod barnet. Er den akut, så ring til politiet.
- Tag barnets signaler alvorligt.
- Tænk på, at en underretning kan være en hjælp til en familie, som ikke selv har ressourcerne til at søge den.
- Tal med forældrene/værgen til barnet, hvis de ikke er direkte årsager til underretningen.

Hvilke skridt bør du tage, før du underretter kommunen?

Røde Kors anbefaler som en hovedregel, at familien, som sagen drejer sig om, orienteres om jeres bekymring. Men hvis der er mistanke eller viden om vold og seksuelle overgreb begået af forældrene, må man ikke orientere forældrene.

Det er altså som regel væsentligt at være i kontakt med forældrene eller eventuel værge, før du henvender dig til kommunen. Det er bedst, at der altid er en leder til stede ved dette møde, og at I deltager to personer. Du kan tale med forældrene om dine iagttagelser og høre deres forståelse af situationen, og hvad de mener, der kan gøres. I alle tilfælde går underretningspligten forud for tavshedspligten, og barnets tarv er altid i centrum.

Forældrenes eventuelle bemærkninger kan tilføjes underretningen. De bør orienteres om underretningen, og I kan gøre det klart, at I anser den som en omsorg for barnet og en mulighed for familien til at få den støtte, der er behov for.

Hvad sker der, når du har afleveret underretningen?

Kommunen skal senest 24 timer efter modtagelse af en underretning vurdere, om der er grundlag for at handle akut. Hvis der er et øjeblikkeligt behov, vil hjælpen blive iværksat med det samme. Hvis ikke vil kommunen ved almindelig sagsbehandling undersøge, om der er brug for hjælp til barnet og familien. Når du underretter kommunen, bliver du ikke part i sagen, og du kan ikke klage over de skridt, som kommunen vælger at foretage eller ikke at foretage. En underretning medfører ikke, at kommunen bliver forpligtet til at handle. Du har dog ret til at få en skriftlig kvittering fra kommunen for modtagelsen af underretningen. Du har mulighed for at være anonym, når du underretter.

Reagerer kommunen ikke, eller vurderer du, at den igangsatte foranstaltning ikke er tilstrækkelig, har du mulighed for at underrette Ankestyrelsen, som så vurderer, om kommunen gør det nødvendige.

Er du stadig i tvivl?

Hvis du er i tvivl om, hvorvidt du skal underrette i en sag, kan du få mere viden og vejledning hos din kommune eller hos Ankestyrelsen på hjemmesiden 'Del din bekymring' <http://deldinbekymring.nu/>

HJÆLP TIL DEN SVÆRE SAMTALE MED FORÆLDRE VED EN UNDERRETNING

I Røde Kors oplever vi heldigvis sjældent, at frivillige må foretage underretninger til kommunen, fordi vi oplever alvorlig mistrivsel eller overgreb på børn i Røde Kors' aktiviteter. Som ansatte kan det pga. den skærpede underretningspligt ske oftere. Hvis du en dag står i den situation, hvor det er nødvendigt, har vi udarbejdet denne vejledning som et værktøj til, hvordan du bedst muligt orienterer forældre om, at der foretages en underretning.

Det er samtidig en procedurebeskrivelse, som vi anbefaler, at du gennemgår, gerne med din leder og/eller en ansat i Røde Kors, inden du tager en samtale med forældre om, at der bliver foretaget en underretning til kommunen.

Hvis du har taget beslutning om at foretage en underretning, fordi du er bekymret for et barn, har du formentlig mange tvivlsspørgsmål. Måske har du, inden beslutningen, forsøgt at gå i dialog med forældrene om din bekymring, men har ikke set forbedringer af barnets situation. Måske har du på dette tidspunkt talt om din bekymring med din aktivitetsleder, andre frivillige eller ansatte, som kender familien – og er sammen nået til beslutningen om, at det er rigtigt at underrette.

Skal forældre altid orienteres om, at du foretager en underretning?

Vi anbefaler, at familien som hovedregel orienteres. Undtagelsen er, hvis der er tale om strafbare forhold (f.eks. vold eller seksuelt misbrug). Så skal politiet og de sociale myndigheder kontaktes med det samme.

Hvis underretningen foretages på baggrund af generel mistrivsel hos barnet, anbefaler vi, at forældrene som udgangspunkt orienteres. Dette er af etiske årsager og af hensyn til den fremtidige relation med forældrene. For at bevare relationen er det vigtigt, at forældrene bliver orienteret om din bekymring, inden den videregives til de sociale myndigheder.

Det skal du være opmærksom på før samtalen:

- Kontakt eventuelt din fagkonsulent, leder eller koordinator inden samtalen med forældrene for at få sparring og hjælp til proceduren.
- Overvej, hvad du skal have sagt, og hvordan du kan sige det på en respektfuld og samtidig tydelig måde.
- Forbered dig grundigt ved både at have noter med fra dine iagttagelser og kopi af underretningen.
- Vær tydelig med formålet med samtalen, som i dette tilfælde vil være at orientere forældrene om din beslutning om at foretage en underretning samt årsagen hertil.
- Det praktiske vil også være en del af forberedelsen. Vi anbefaler, at I som frivillige deltager to til samtalen, så I kan støtte hinanden før, under og efter samtalen. Det er vigtigt, at I er to, så I bagefter er to til at huske aftaler, tale om forældrens reaktioner og dele oplevelser af samtalen. Hvis du er ansat anbefaler vi, at du vurderer, om der er brug for at være to.
- Overvej tid og sted for samtalen. Afhold så vidt muligt samtalen på en hverdag, hvor forældrene har mulighed for at komme i kontakt med offentlige instanser dagen efter. Forældrene kan nemlig have brug for at kontakte f.eks. den socialrådgiver, der har modtaget underretningen, en fagperson på asylcenteret eller andre offentlige nøglepersoner for familien. Derfor er det ikke anbefalelsesværdigt at afholde samtalen op til en weekend eller helligdag, hvor kommunen er lukket.
- Overvej, hvor samtalen skal foregå. Find et lokale, hvor I kan sidde uforstyrret. Sørg som udgangspunkt for, at børn ikke er til stede i denne samtale, da det kan være voldsomt for et barn at overvære forældrenes reaktioner.
- Vær nærværende under hele samtalen. Sluk mobiltelefoner og find gerne et lokale på en neutral grund. Dvs. ikke i dit eller i forældrenes hjem.
- Afsæt rigelig tid, så der er plads til at tale tingene ordentlig igennem.
- Hvis du vurderer, at det i den aktuelle situation vil hjælpe forældrene, så kan du opfordre til, at de tager en person med, som de har tillid til. Det kan være godt for forældrene at have et sæt ekstra øjne og ører med, så forældrene har mulighed for at tale samtalen igennem bagefter med en tredjepart.

Det skal du være opmærksom på under selve samtalen:

- Det kan være en god idé at indlede samtalen med at fortælle alt det gode, du ser i deres barn og i dem som forældre, så de føler sig anerkendt for det, de kan, og at de hører, at du drager omsorg for deres barn (og dem som forældre).
- Herefter kan du fortælle, at der alligevel er nogle forhold, som du/I er bekymrede over, og at du derfor ønsker at dele din bekymring med andre – dvs. foretage en underretning til kommunen – så de som forældre kan få mere støtte, end I kan give som frivillige og ansatte i Røde Kors.
- Forældrene har som udgangspunkt krav på at vide, hvordan du opfatter barnet, og hvad du skriver til kommunen. Derfor er det en god idé, at der afsættes tid til, at de kan læse underretningen igennem, så I kan gennemgå den sammen.
- Forældrene informeres om dine iagttagelser, og du skal give dig god tid til at lytte og høre deres forståelse af situationen. Det er vigtigt, at du bliver på din egen banehalvdel, fortæller om dine iagttagelser og undlader fortolkninger og at tillægge forældrene motiver eller skylden. Deres eventuelle bemærkninger kan tilføjes underretningen – gør det gerne klart, at I anser underretningen som en omsorg for barnet og en mulighed for, at familien kan få den støtte, de har behov for.
- Vis interesse og respekt for forældrenes synspunkter og reaktioner, men fasthold også dine egne observationer og pligten til at underrette kommunen. Vær fast på sagen, men blød på personen.
- Hvis du synes, samtalen kører af sporet eller kører i ring, så sig til og hold evt. en pause. Involver gerne en anden frivillig eller kollega, som kan hjælpe med at komme videre eller afrunde samtalen.
- Indgå en afsluttende aftale. Sørg for at have en aftale til sidst, der klarlægger, hvem der gør hvad og hvornår. Det skaber tryghed for forældrene at vide, hvad der skal ske og hvornår. Tjek gerne, at I har samme forståelse af aftalen.
- Giv forældrene en kopi af underretningen samtidig med, at du sender den til kommunen.

Det skal du være opmærksom på efter samtalen:

- Efter samtalen er det en god idé at få samtalen talt igennem med din leder eller kollega. Kontakt

også gerne din fagkonsulent/koordinator for yderligere sparring og opfølgning på samtalen. Der kan f.eks. være behov for sparring i forhold til familiens fortsatte deltagelse i aktiviteten eller forventede reaktioner på et asylcenter m.m.

- Du kan efter samtalen høre forældrene, om de har lyst til, at I mødes nogle uger senere til en kop kaffe og lidt snak, så de oplever, at du som frivillig eller ansat stadig drager omsorg for dem.

HVAD GØR JEG SOM FRIVILLIG?

Som frivillig i Røde Kors er du forpligtet til at reagere, hvis du har begrundet mistanke eller viden om vold eller overgreb.

Det gør du som frivillig, hvis du får begrundet mistanke om, at et barn udsættes for vold eller overgreb af forældre eller andre voksne og børn:

- Kontakt din nærmeste leder for at få hjælp til afklaring af din mistanke og vejledning i sagens videre forløb.
- Underret kommunen. Som frivillig i Røde Kors er du omfattet af den generelle underretningspligt. Undtaget er frivillige værger, som er omfattet af den skærpede underretningspligt. Se afsnittet om underretningspligt.
- Tal ikke om din mistanke eller viden med nogen, der ikke er involveret i sagen (f.eks. venner, naboer), da du har tavshedspligt. Du må gerne dele dine bekymringer med andre frivillige, som også kender barnet og indgår i aktiviteten.
- Tal ikke med forældrene, hvis din mistanke eller kendskab er rettet mod forældrene. I øvrige tilfælde som generel mistrivsel bør du orientere forældrene om din mistanke og underretning.

Det gør du som frivillig, hvis du har mistanke om, at børnenes indbyrdes lege er gået over stregen, og der egentlig er tale om et overgreb:

- Tag en snak med de andre frivillige, som også kender børnene og situationen og hør hvad de mener og eventuelt har set. Det kan være en god idé, da der i denne situation ikke er en voksen involveret.

- Tal ikke om din mistanke eller viden med nogen, der ikke er involveret i sagen, da du har tavshedspligt.
- Kontakt din nærmeste leder for hjælp til afklaring af din mistanke og vejledning i sagens videre forløb.
- Underret kommunen.
- Inden du sender underretningen, er det en god idé at orientere forældrene om hændelsen og din underretning.

Det gør du som frivillig, hvis du får begrundet mistanke om eller kendskab til, at et barn udsættes for vold eller overgreb af en frivillig eller ansat i Røde Kors:

- Kontakt din nærmeste leder for at få rådgivning og vejledning i sagens videre forløb. Sagen vil herefter gå videre til den relevante HR-afdeling, som vil inddrage de rette myndigheder.
- Underret kommunen. Som frivillig i Røde Kors er du omfattet af den generelle underretningspligt. Undtaget er frivillige værger, som er omfattet af den skærpede underretningspligt. Se afsnittet om underretningspligt.
- Myndighederne vurderer, hvilken hjælp det implicerede barn skal modtage. HR og myndighederne vurderer, hvordan forældrene orienteres.

HVAD GØR JEG SOM LEDER FOR FRIVILLIGE?

Det gør du som leder for frivillige, hvis mistanken er rettet mod forældre eller andre voksne og børn uden for den frivillige aktivitet:

- Sørg for at hjælpe den frivillige til at kunne vurdere tyngden af den viden, han/hun har fået, herunder om karakteren af oplysningerne umiddelbart giver anledning til at underrette kommunen.
- Råd evt. den frivillige til at kontakte kommunen for afklaring af, om der er grundlag for at underrette.
- Hjælp den frivillige med at få mistanken gjort konkret. Hvad er set, hørt, observeret?
- Råd den frivillige til at nedskrive de konkrete observationer, tegn, reaktioner og hændelser, der

ligger til grund for mistanken. Hjælp den frivillige til at undgå at tolke på beskrivelserne.

- Notér selv. Noterne bør slettes, når det ikke længere er relevant at opbevare dem, og husk at noterne skal opbevares så andre ikke har adgang til dem.
- Tag hånd om den frivillige og giv eventuel vejledning i vedkommendes underretningspligt, herunder hvordan en eventuel underretning kan skrives, og hvor den sendes til. Husk, at underretningspligten er den frivilliges personlige pligt. Du skal ikke tage ansvar herfor, men alene oplyse og vejlede den frivillige. Orientér den frivillige om, hvad der videre kommer til at ske i sagen.
- Tal med den frivillige om hans/hendes tavshedspligt, hvad det vil sige, at han/hun ikke kan dele sin viden med nogen, der ikke er involveret i sagen. Hvor og hvordan den frivillige kan drøfte sagen, hvis vedkommende har brug for at ventilere eventuelle oplevelser eller få yderligere vejledning/supervision.
- Tal med den frivillige om, hvordan forældrene informeres om en eventuel underretning, medmindre mistanken er rettet mod forældrene, hvor forældrene ikke må orienteres.
- Sørg for at få en tilbagemelding, om hvorvidt den frivillige har underrettet de sociale myndigheder. Hvis ikke der underrettes, skal du som leder for frivillige tage stilling til, om du sidder inde med en viden, som du skal underrette på. I Røde Kors' asylafdeling skal du inddrage social- og frivilligkoordinatoren, hvis du underretter, så der sikres opmærksomhed på de særlige forhold, der er gældende for Asylafdelingen.

Det gør du som leder for frivillige, hvis mistanken handler om, at børnenes indbyrdes lege er gået over stregen, og der egentlig er tale om et overgreb:

- Hjælp den frivillige til at vurdere oplysningerne, herunder om karakteren af oplysningerne tyder mere på en eksperimenterende leg end på en overgrebssituation.
- Hjælp den frivillige med at få mistanken gjort konkret. Hvad er set, hørt, observeret?
- Hvis der er tvivl, kan du opfordre den frivillige til at kontakte kommunen og bede om hjælp til en nærmere vurdering af oplysningerne.
- Tag hånd om den frivillige og giv eventuel vejledning i vedkommendes underretningspligt og tavshedspligt, herunder hvordan en eventuel underretning kan skrives, og hvor den sendes til. Husk, at underretningspligten er den frivilliges personlige pligt. Du skal ikke tage ansvar herfor, men alene oplyse og vejlede den frivillige. Orientér den frivillige om, hvad der videre kommer til at ske i sagen.
- Tal med den frivillige om hans/hendes tavshedspligt, hvad det vil sige, at han/hun ikke kan dele sin viden med nogen, der ikke er involveret i sagen. Hvor og hvordan den frivillige kan drøfte sagen, hvis vedkommende har brug for at ventilere eventuelle oplevelser eller få yderligere vejledning/supervision.
- Tal med den frivillige om, hvordan forældrene informeres om en eventuel underretning.
- Sørg for at få en tilbagemelding på, om den frivillige har underrettet de sociale myndigheder. Hvis ikke der underrettes, skal du som ansat tage stilling til, om du sidder inde med en viden, som du skal underrette på. I Røde Kors' asylafdeling skal du inddrage social- og frivilligkoordinatoren, hvis du underretter, så der sikres opmærksomhed på de særlige forhold, der er gældende for Asylafdelingen.

Det gør du som leder for frivillige, hvis mistanken om eller kendskabet til, at et barn udsættes for vold eller overgreb er rettet mod en frivillig eller ansat i Røde Kors:

- Sørg for at vurdere tyngden af den viden, du har fået, herunder om karakteren af oplysningerne umiddelbart giver anledning til at underrette kommunen.
- Hjælp den frivillige med at få mistanken gjort konkret. Hvad er set, hørt, observeret?
- Bed den frivillige om at nedskrive de konkrete observationer, tegn, reaktioner og hændelser, der ligger til grund for mistanken. Hjælp den frivillige til at undgå at tolke på beskrivelserne. Notér selv.
- Tag hånd om den frivillige og giv eventuel vejledning i vedkommendes underretningspligt, hvordan en eventuel underretning kan skrives, og hvor den sendes til. Husk, at underretningspligten er den

frivilliges personlige pligt. Du skal ikke tage ansvar herfor, men alene oplyse og vejlede den frivillige. Orientér den frivillige om, hvad der videre kommer til at ske i sagen.

- Kontakt din overordnede leder for at koordinere det videre forløb.
- Da der er tale om en frivillig/personalesag, skal du i samarbejde med din leder koordinere det videre forløb med HR.
- Du skal i samarbejde med din overordnede leder og HR vurdere, om og hvornår det er relevant at orientere de øvrige frivillig i aktiviteten, forældre m.v.
- Har du konkret viden om vold eller seksuelt overgreb begået af en frivillig eller ansat, skal du straks sende en underretning om barnet til kommunen. Forældrene skal orienteres i forbindelse med fremsendelse af underretning
- Vurdér sammen med din overordnede leder, om der er grundlag for at foretage en politianmeldelse.
- Ansvar for eventuel pressehåndtering ligger hos den overordnede presseansvarlige i organisationen.
- Så snart du har mistanke om, at medier har kendskab til sagen, skal pressemedarbejderen orienteres. Koordiner med din nærmeste leder.

HVAD GØR JEG SOM ANSAT I RØDE KORS MED ALMINDELIG UNDERRETNINGSPLIGT?

Som ansat i Røde Kors, hvis du ikke varetager opgaver på vegne af det offentlige, er du omfattet af den almindelige underretningspligt. Det er ansatte på landskontoret eller Ungdommens Røde Kors. Du er forpligtet til at reagere, hvis du har viden om vold eller overgreb.

Dette skal du gøre som ansat, hvis du får begrundet mistanke om, at et barn udsættes for vold eller overgreb af forældre eller andre voksne og børn:

- Sørg eventuelt for sammen med en kollega, der også kender barnet at vurdere dine observationer og mistanke om vold og overgreb. Bestræb dig på at konkretisere mistanken. Hvad har du konkret set, hørt og observeret?

- Kontakt din nærmeste leder for hjælp til afklaring af din mistanke og vejledning i sagens videre forløb.
- Tal ikke om din mistanke eller viden med nogen, der ikke er involveret i sagen, da du har tavshedspligt.
- Som ansat i Røde Kors på et område, der ikke udfører opgaver for det offentlige, er du omfattet af den generelle underretningspligt på linje med alle andre borgere i Danmark. Det betyder i denne sammenhæng, at du som ansat og som borger i almindelighed har pligt til at reagere og underrette kommunen, hvis du får kendskab til, at et barn eller ung under 18 år udsættes for fysisk og psykisk vold eller overgreb.
- Tal ikke med forældrene, hvis din mistanke eller kendskab er rettet mod forældrene.
- I øvrige tilfælde kan det være en god idé at orientere forældrene om din mistanke og underretning.
- Hvis du har viden om, eller har været vidne til overgreb aftales politianmeldelse med din nærmeste leder.
- Ansvar for eventuel pressehåndtering ligger hos ledelsen.

Dette skal du gøre som ansat, hvis du har mistanke om, at børnenes indbyrdes lege er gået over strengen, og der er tale om et overgreb:

- Sørg for sammen med kollegaer, som også kender børnene at vende situationen og høre, hvad de mener og eventuelt har set. Vurdér sammen herunder om karakteren af oplysningerne tyder mere på eksperimenterende leg end på en overgrebssituation. Hjælp hinanden med at få mistanken gjort konkret. Hvad er set, hørt og observeret?
- Kontakt din nærmeste leder for hjælp til afklaring af din mistanke og vejledning i sagens videre forløb.
- Tal ikke om din mistanke eller viden med nogen, der ikke er involveret i sagen, da du har tavshedspligt.
- Som ansat i Røde Kors på et område, der ikke udfører opgaver for det offentlige, er du omfattet af den generelle underretningspligt på linje med alle andre borgere i Danmark. Det betyder i denne sammenhæng, at du som ansat og som borger i

almindelighed har pligt til at reagere og underrette kommunen, hvis du får kendskab til, at et barn eller ung under 18 år udsættes for fysisk og psykisk vold eller overgreb.

- Tal med din nærmeste leder om, hvordan forældrene informeres om mistanken.
- Hvis du har viden om eller har været vidne til overgreb aftales politianmeldelse med din nærmeste leder.
- Ansvar for eventuel pressehåndtering ligger hos ledelsen.

Dette skal du gøre som ansat, hvis du får begrundet mistanke om eller kendskab til, at et barn udsættes for vold eller overgreb af en frivillig eller ansat i Røde Kors:

- Tag hånd om den, der henvender sig og kontakt din nærmeste leder. Sagen vil herefter gå videre til den relevante HR-afdeling, som vil inddrage de rette myndigheder.
- Tal ikke med andre end lederen om din mistanke, da du har tavshedspligt.
- Som ansat i Røde Kors på et område, der ikke udfører opgaver for det offentlige, er du omfattet af den generelle underretningspligt på linje med alle andre borgere i Danmark. Det betyder i denne sammenhæng, at du som ansat og som borger i almindelighed har pligt til at reagere og underrette kommunen, hvis du får kendskab til, at et barn eller ung under 18 år udsættes for fysisk og psykisk vold eller overgreb. Forældrene skal orienteres i forbindelse med fremsendelse af underretning. Dette er din leders ansvar.
- Myndighederne vurderer, hvilken hjælp det implicerede barn skal modtage.
- Hvis du har viden om, eller har været vidne til overgreb, aftales politianmeldelse med din nærmeste leder.
- Ansvar for eventuel pressehåndtering ligger hos ledelsen.

HVAD GØR JEG SOM ANSAT I RØDE KORS MED SKÆRPET UNDERRETNINGSPLIGT?

Som ansat i Røde Kors, hvis du varetager opgaver på vegne af det offentlige, er du omfattet af den skærpede underretningspligt. Som ansat i asyl skal du i kraft af den skærpede underretningspligt reagere på antagelser, og du skal indgå i aktiviteter, der er med til at identificere børn og unge, der udsættes for eller er i risiko for at udsættes for vold og seksuelle overgreb.

Tvivl er et grundvilkår i dette arbejde. Seksuelle overgreb og vold mod børn er ofte omgærdet af tavshed og hemmeligholdelse, og det kan være en vanskelig og kompleks opgave at få identificeret barnet. Det er vigtigt, at vi arbejder med tvivlen konstruktivt og professionelt, så den ikke bliver en barriere for at handle.

Der kan opstå uhensigtsmæssige reaktioner og handlinger både individuelt og kollektivt i en personalegruppe. De mest almindelige processer, der kan opstå, er benægtelse, normalisering, bagatellisering, hjælpeløshed eller dramatisering. Ved at have opmærksomhed på disse reaktioner og forholde sig fagligt og konstruktivt til reaktionerne, er det muligt at mindske risikoen for, at de påvirker de professionelle.

Når der opstår en bekymring eller mistanke om overgreb, er det vigtigt, at vi forholder os åbent og undersøgende til problematikken. Vi må gerne lytte til og stille forståelsesspørgsmål eller afklarende spørgsmål til barnet. Barnet har brug for, at der reageres aktivt og engageret, at der tages initiativ i forhold til barnets udsagn samt de tegn og signaler, barnet udviser. Mere detaljeret afhøring om overgreb er politiets opgave.

Vi behandler enhver oplevelse og ethvert signal om overgreb alvorligt og med grundighed, uanset om bekymringen eller mistanken opstår på baggrund af en henvendelse fra en forælder eller en medarbejder.

Ved bekymring for og mistanke om overgreb skal du drøfte sagen med dine kolleger og nærmeste leder. At arbejde tværfagligt er med til at forebyg-

ge og identificere børn og unge, som udsættes for overgreb. I asylafdelingen skal socialkoordinatoren derfor inddrages jf. proceduren herfor. Link til asylafdelingens intranet – socialområdet (husk, du skal være logget på for at åbne linket). <http://intranet/Regioner/Socialomr%c3%a5det/SitePages/Beskyttelse%20af%20b%c3%b8rn.aspx>

Dette skal du gøre som ansat, hvis mistanken er rettet mod forældre eller andre voksne i barnets private netværk:

- Som medarbejder har du skærpet underretningspligt og dermed personlig pligt til at underrette de sociale myndigheder, når du har kendskab til eller grund til at antage, at et barn eller ung under 18 år udsættes for vold eller overgreb.
- Aftal med din leder, hvem der gør hvad. I Røde Kors' asylafdeling sendes underretningen via socialkoordinatoren, medmindre situationen er akut. Socialkoordinatoren skal også sikre, at Udlændingestyrelsen modtager en kopi af underretningen.
- Underretningspligten må ikke tilsidesættes, selv om der allerede er et samarbejde i gang omkring et barn.
- Sørg for sammen med en kollega, der også kender barnet at vurdere dine observationer og mistanke om vold og overgreb. Bestræb dig på at konkretisere mistanken. Hvad har du konkret set, hørt og observeret?
- Orienter din nærmeste leder. I asylafdelingen skal du også orientere regionens socialrådgiver (socialkoordinatoren).
- Tal ikke om din mistanke eller viden med nogen, der ikke er involveret i sagen, da du har tavshedspligt.
- Du har notatpligt, så nedskriv hvilke udsagn, observationer, tegn, reaktioner og hændelser, der ligger til grund for din mistanke. Undgå at tolke på beskrivelserne. Sørg for at notatet elektronisk begrænses til de fagpersoner, der er direkte involverede i sagen. Hvis mistanken rejses af en anden beboer eller andre, nedskriv da vedkommendes beskrivelse af den konkrete mistanke. Hvis barnet eller den unge selv fortæller om overgreb, så lyt til barnet eller den unge. Spørg åbent og nysgerrigt uden at lægge barnet ord i munden. Undgå at udspørge eller afhøre.
- Når mistanken er rettet mod forældre/ledsager/

værger, må der ikke tales med dem om mistanken eller underretningen. Undtagelsen herfor er, når du har været direkte vidne til overgrebet.

- Hvis mistanken er rettet mod andre voksne, skal forældrene informeres om mistanken og underretningen.
- Tal med din nærmeste leder om, hvordan forældrene informeres.
- Hvis der er mistanke om vold og overgreb over for et barn eller ung under 18 år, har de sociale myndigheder ansvar for at tage stilling til anmeldelse hos politiet. Hvis du har viden om eller har været vidne til overgreb, aftales politianmeldelse med din nærmeste leder.
- I asylafdelingen har Røde Kors en kontraktmæssig forpligtelse til at politianmelde vold og overgreb. Der er også en forpligtelse til at indberette mistanke og viden om vold og overgreb til Udlændingestyrelsen via det elektroniske indberetningssystem. Aftal med din nærmeste leder, hvem der gør hvad.
- Ansvar for eventuel pressehåndtering ligger hos ledelsen. Inddrag din leder.

Dette skal du gøre som ansat, hvis mistanken handler om, at børnenes indbyrdes lege er gået over stregen, og der egentlig er tale om et overgreb:

- Sørg for sammen med kollegaer, som også kender børnene at vende situationen og høre, hvad de mener og eventuelt har set. Vurdér sammen, herunder om karakteren af oplysningerne tyder mere på en eksperimenterende leg end på en overgrebssituation. Hjælp hinanden med at få mistanken gjort konkret. Hvad er set, hørt og observeret?
- Orienter din nærmeste leder. I asylafdelingen skal du også orientere regionens socialrådgiver (socialkoordinatoren).
- Tal ikke om din mistanke eller viden med nogen, der ikke er involveret i sagen, da du har tavshedspligt.
- Du har notatpligt, så nedskriv hvilke udsagn, observationer, tegn, reaktioner og hændelser, der ligger til grund for din mistanke. Undgå at tolke på beskrivelserne.
- Sørg for, at notatet elektronisk begrænses til de fagpersoner, der er direkte involverede i sagen.

Hvis mistanken rejses af en anden beboer eller andre, nedskriv da vedkommendes beskrivelse af den konkrete mistanke. Hvis barnet eller den unge selv fortæller om overgreb, så lyt til barnet eller den unge. Spørg åbent og nysgerrigt uden at lægge barnet ord i munden. Undgå at udspørge eller afhøre.

- Som medarbejder har du skærpet underretningspligt og dermed personlig pligt til at underrette de sociale myndigheder, når du har kendskab til eller grund til at antage, at et barn eller ung under 18 år udsættes for vold eller overgreb. Aftal med din leder, hvem der gør hvad. I Røde Kors' asylafdeling sendes underretningen via socialkoordinatoren, medmindre situationen er akut. Socialkoordinatoren skal også sikre, at Udlændingestyrelsen modtager en kopi af underretningen. Underretningspligten må ikke tilsidesættes, selvom der allerede er et samarbejde i gang omkring et barn.
- Tal med din nærmeste leder om, hvordan forældrene informeres om mistanken.
- Hvis der er mistanke om vold og overgreb over for et barn eller ung under 18 år, har de sociale myndigheder ansvar for at tage stilling til anmeldelse hos politiet. Hvis du har viden om eller har været vidne til overgreb, aftales politianmeldelse med din nærmeste leder.
- I asylafdelingen har Røde Kors en kontraktmæssig forpligtelse til at politianmelde vold og overgreb. Der er også en forpligtelse til at indberette mistanke og viden om vold og overgreb til Udlændingestyrelsen via det elektroniske indberetnings-system. Aftal med din nærmeste leder, hvem der gør hvad.
- Ansvar for eventuel pressehåndtering ligger hos ledelsen. Inddrag din leder.

Dette gør du som ansat, hvis mistanken om eller kendskabet til, at et barn udsættes for vold eller overgreb er rettet mod en frivillig eller ansat i Røde Kors:

- Tag hånd om den, der henvender sig og kontakt din nærmeste leder.
- Tal ikke med andre end lederen om din mistanke, da du har tavshedspligt.

- Du har notatpligt, så nedskriv hvilke udsagn, observationer, tegn, reaktioner og hændelser, der ligger til grund for din mistanke. Undgå at tolke på beskrivelserne.
- Sørg for, at notatet elektronisk begrænses til dig og din leder. Hvis mistanken rejses af en anden beboer eller andre, nedskriv da vedkommendes beskrivelse af den konkrete mistanke. Hvis barnet eller den unge selv fortæller om overgreb: Lyt til barnet eller den unge. Spørg åbent og nysgerrigt uden at lægge barnet ord i munden. Undgå at udspørge eller afhøre.
- Som medarbejder har du skærpet underretningspligt og dermed personlig pligt til at underrette de sociale myndigheder, og i asylafdelingen også Udlændingestyrelsen, når du har kendskab til eller grund til at antage, at et barn eller ung under 18 år udsættes for vold eller overgreb. Aftal med din leder, hvem der gør hvad.
- Forældrene skal orienteres i forbindelse med fremsendelse af underretning. Dette er din leders ansvar.
- Hvis der er mistanke om vold og overgreb over for et barn eller ung under 18 år, har de sociale myndigheder ansvar for at tage stilling til anmeldelse hos politiet. Hvis du har viden om eller har været vidne til overgreb, aftales politianmeldelse med din nærmeste leder.
- I asylafdelingen har Røde Kors en kontraktmæssig forpligtelse til at politianmelde vold og overgreb, og at indberette mistanke og viden om vold og overgreb til Udlændingestyrelsen via det elektroniske indberetnings-system. Aftal med din nærmeste leder, hvem der gør hvad.
- Ansvar for eventuel pressehåndtering ligger hos ledelsen. Inddrag din leder.

HVAD GØR JEG SOM LEDER AF ANSATTE I RØDE KORS?

Dette gør du som leder af ansatte, hvis mistanken er rettet mod forældre eller andre voksne i barnets private netværk:

- Vurdér tyngden af den viden, du har fået, herunder om karakteren af oplysningerne umiddelbart giver anledning til at underrette kommunen. I Røde Kors' asylafdeling skal du sikre dig, at socialkoordinatoren involveres i sagen.
- Du skal sikre, at underretningspligten følges, hvad enten den er skærpet eller ej og aftale med medarbejderen, hvem der gør hvad.
- Når mistanken er rettet mod forældre/ledsager/værger, må der ikke tales med dem om mistanken eller underretningen. Undtagelsen herfor er, når du har været direkte vidne til overgrebet. Hvis mistanken er rettet mod andre voksne, skal forældrene informeres om mistanken og underretningen. Du skal som leder tage ansvar for, hvordan forældrene informeres.
- Tag stilling til, hvordan sagen håndteres internt i enheden. Gør opmærksom på reglerne om tavshedspligt, eksempelvis at der ikke må tales med nogen, som ikke er involveret i sagen. Vær samtidig opmærksom på medarbejdernes eventuelle behov for støtte og supervision.
- Hvis der er mistanke om vold og overgreb over for et barn eller ung under 18 år, har de sociale myndigheder ansvar for at tage stilling til at inddrage børnehus og anmelde til politiet. Hvis medarbejderen har viden om eller har været vidne til overgreb, skal du som leder tage ansvar for, at der politianmeldes.
- I asylafdelingen har Røde Kors en kontraktmæssig forpligtigelse til at politianmelde vold og overgreb. Der er også en forpligtelse til at indberette mistanke og viden om vold og overgreb til Udlændingestyrelsen via det elektroniske indberetningssystem. Du skal som leder tage ansvar for, at der indberettes og politianmeldes.
- Ansvar for eventuel pressehåndtering ligger hos den overordnede pressemedarbejder. Inddrag vedkommende, når det er relevant.

Dette gør du som leder af ansatte, hvis mistanken handler om, at børnenes indbyrdes lege er gået over stregen, og der er tale om et overgreb:

- Vurdér medarbejderens oplysninger, herunder om karakteren af oplysninger tyder mere på en eksperimenterende leg end på overgreb. Hvis du

er i tvivl, kan du kontakte kommunen og bede om hjælp til en nærmere vurdering af oplysningerne. I Røde Kors' asylafdeling skal du sikre dig, at socialkoordinatoren involveres i sagen.

- Du skal sikre, at underretningspligten følges, hvad enten den er skærpet eller ej og aftale med medarbejderen, hvem der gør hvad.
- Forældrene skal orienteres i forbindelse med fremsendelse af underretning. Du skal som leder tage ansvar for, hvordan forældrene informeres mest hensigtsmæssigt.
- Tag stilling til, hvordan sagen håndteres internt i enheden. Gør opmærksom på reglerne om tavshedspligt, eksempelvis at der ikke må tales med nogen, som ikke er involveret i sagen. Vær samtidig opmærksom på medarbejdernes eventuelle behov for støtte og supervision.
- Hvis der er mistanke om vold og overgreb over for et barn eller ung under 18 år, har de sociale myndigheder ansvar for at tage stilling til at inddrage børnehus og anmelde til politiet. Hvis medarbejderen har viden om eller har været vidne til overgreb, skal du som leder tage ansvar for, at der politianmeldes.
- I asylafdelingen har Røde Kors en kontraktmæssig forpligtigelse til at politianmelde vold og overgreb. Der er også en forpligtelse til at indberette mistanke og viden om vold og overgreb til Udlændingestyrelsen via det elektroniske indberetningssystem. Du skal som leder tage ansvar for, at der indberettes og politianmeldes.
- Ansvar for eventuel pressehåndtering ligger hos den overordnede pressemedarbejder. Inddrag vedkommende, når det er relevant.

Dette gør du som leder af ansatte, hvis mistanken om eller kendskabet til, at et barn udsættes for vold eller overgreb er rettet mod en frivillig eller ansat i Røde Kors:

- Tag dig tid til at vurdere tyngden af den viden, du har fået, herunder om karakteren af oplysningerne umiddelbart giver anledning til at underrette kommunen. Kontakt din overordnede leder for at koordinere det videre forløb. Da der er tale om en personalesag, skal du i samarbejde med din overordnede leder koordinere det videre forløb

med HR-afdelingen. Du skal i samarbejde med din overordnede leder vurdere, om og hvornår det er relevant at orientere øvrige ansatte, de andre forældre mv.

- Du skal sikre, at underretningspligten følges, hvad enten den er skærpet eller ej og aftale med medarbejderen, hvem der gør hvad.
- Du skal som leder tage ansvar for, hvordan forældrene informeres mest hensigtsmæssigt om jeres mistanke om vold eller overgreb i forbindelse med fremsendelse af underretning til de sociale myndigheder.
- Vær opmærksom på behovet for støtte og omsorg til de involverede personer:
 - Barnet og dets forældre.
 - Den ansatte, som viden eller mistanke retter sig mod.
 - De øvrige ansatte, børn og forældre.

- Vurdér sammen med din overordnede leder, om der er grundlag for at foretage en politianmeldelse.
- I asylafdelingen har Røde Kors en kontraktmæssig forpligtelse til at politianmelde vold og overgreb. Der er også en forpligtelse til at indberette mistanke og viden om vold og overgreb til Udlændingestyrelsen via det elektroniske indberetningssystem. Du skal som leder tage ansvar for at der indberettes til Udlændingestyrelsen, og sammen med din overordnede leder aftale politianmeldelse.
- Ansvar for eventuel pressehåndtering ligger hos den overordnede pressemedarbejder. Inddrag vedkommende, når det er relevant.

BILAG

INFORMATIONSBREV TIL FRIVILLIGE

Indhentning af børneattest



Kære frivillig

Ved at oplyse os dit cpr-nummer og navn giver du dit samtykke til, at Røde Kors må indhente børneattest fra politiets kriminalregister, og at dit navn og cpr-nummer i det forbindelse videregives til politiet.

Politiet sender en anmodning om samtykke til indhentning af børneattest til din digitale postkasse, og du skal derfor have NemID, oprette en digital postkasse og have accepteret post fra det offentlige.

Du har 14 dage til at afgive dit samtykke, når det lander i din e-boks. Hvis ikke du gør det inden de 14 dage, skal vi starte proceduren forfra.

Du kan læse mere om NemID her: <https://www.nemid.nu/dk-da> og e-boks her <https://www.e-boks.com/danmark/da>

Du kan altid kontakte os på kontakt@rodekors.dk og 3525 9241 hvis du har spørgsmål til ovenstående.

Venlig hilsen
Røde Kors

TRO OG LOVE-ERKLÆRING TIL EKSTERNE SAMARBEJDSPARTER



Tro og love-erklæring

[NAVN PÅ FIRMA ELLER ORGANISATION SÆTTES IND HER _____]

tager del i det fælles ansvar om beskyttelse af børn, som påhviler alle aktører og samarbejdspartnere i Røde Kors i Danmarks aktiviteter.

Vi og enhver, der har tilknytning til vores organisation, som er med til at udføre opgaven for Røde Kors i Danmark, er forpligtet til at sikre, at børn beskyttes, og vi erklærer:

1. Vi er bekendte med og handler efter de grundlæggende retningslinjer, som fremgår i 'Retningslinjer for beskyttelse af børn' i Røde Kors i Danmark.
2. Aldrig at forgribe eller udnytte et barn eller udføre handlinger, som overtræder børns rettigheder, og som udsætter et barn for risiko for overgreb.
3. Underrette om overgreb på børn eller mistanke herom i overensstemmelse med gældende national og international lovgivning og gældende retningslinjer.
4. Indgå i samarbejde ved undersøgelse af overgreb på børn eller mistanke og beskyldninger om overgreb på børn.
5. Bidrage til at skabe et miljø, hvor børns tarv sættes højest, samt at børn respekteres, inddrages og deres rettigheder overholdes.
6. Være indforstået med, at tilknytningsforhold, kontrakter og aftaler kan opsiges uden varsel, hvis der er begrundet mistanke om overgreb på børn, eller at de grundlæggende retningslinjer for beskyttelse af børn ikke overholdes.

Dato og underskrift



Samtykkeerklæring

Røde Kors vil gerne have lov til at bruge dine persondata – f.eks. navn, kontaktoplysninger eller billeder af dig. For at vi kan få lov til det, skal vi have dit samtykke. Inden du giver os dit samtykke, skal vi fortælle dig, hvad vi bruger oplysningerne eller billederne til. Spørg, hvis du er i tvivl.

Landsforeningen Røde Kors i Danmark er dataansvarlig for behandlingen af dine data. Du kan læse om dine rettigheder og behandlingen af data på <https://www.rodekors.dk/saadan-behandler-vi-persondata>.

Formål med at bruge oplysningerne er:

| |
|--|
| |
|--|

Røde Kors må gemme og bruge følgende af mine persondata:

| Data | Sæt kryds ud for dem vi må anvende jfr. formål ovenfor |
|--|--|
| Billeder/video | |
| Kontaktoplysninger (navn, e-mail, telefonnumre og adresse) | |
| Cpr.nr. | |
| Andet: (angiv) | |

Røde Kors gemmer og evt. deler mine data på følgende måde:

| |
|--|
| |
|--|

Hvis Røde Kors vil offentliggøre billeder/fortællinger om mig, må det ske i følgende medier:

| Medier (kryds af ud for dem vi må anvende jfr. formål ovenfor) | Sæt kryds |
|---|-----------|
| www.rodekors.dk | |
| www.mitrødekors.dk | |
| Lokale Røde Kors-afdelingers hjemmesider | |
| Røde Kors' Intranet – kun adgang for medarbejdere | |
| Mit Røde Kors-bladet | |
| Håndbøger og vejledninger til brug for frivillige | |
| Præsentationer og rapporter til internt og eksternt brug | |
| Sociale medier (fx Facebook, Instagram, Linked-in og Twitter, Youtube m.m.) | |
| Markedsførings- og presse materiale for Røde Kors | |
| Andre (angiv): | |

Du kan til enhver tid tilbagekalde dit samtykke ved at kontakte (indsæt navn og e-mail).

- Afgives samtykket på vegne af andre¹? (Så sæt kryds og skriv navn/kontaktoplysninger)

Jeg giver hermed mit samtykke til, at Røde Kors indsamler og bruger mine persondata som beskrevet indtil(angiv dato eller hvordan behandlingen stopper):

Navn
Kontaktoplysninger:

Dato _____ Underskrift _____

¹ Bemærk, at kun forældre til børn under 13 eller en dokumenteret værge kan skrive under på vegne af andre.

